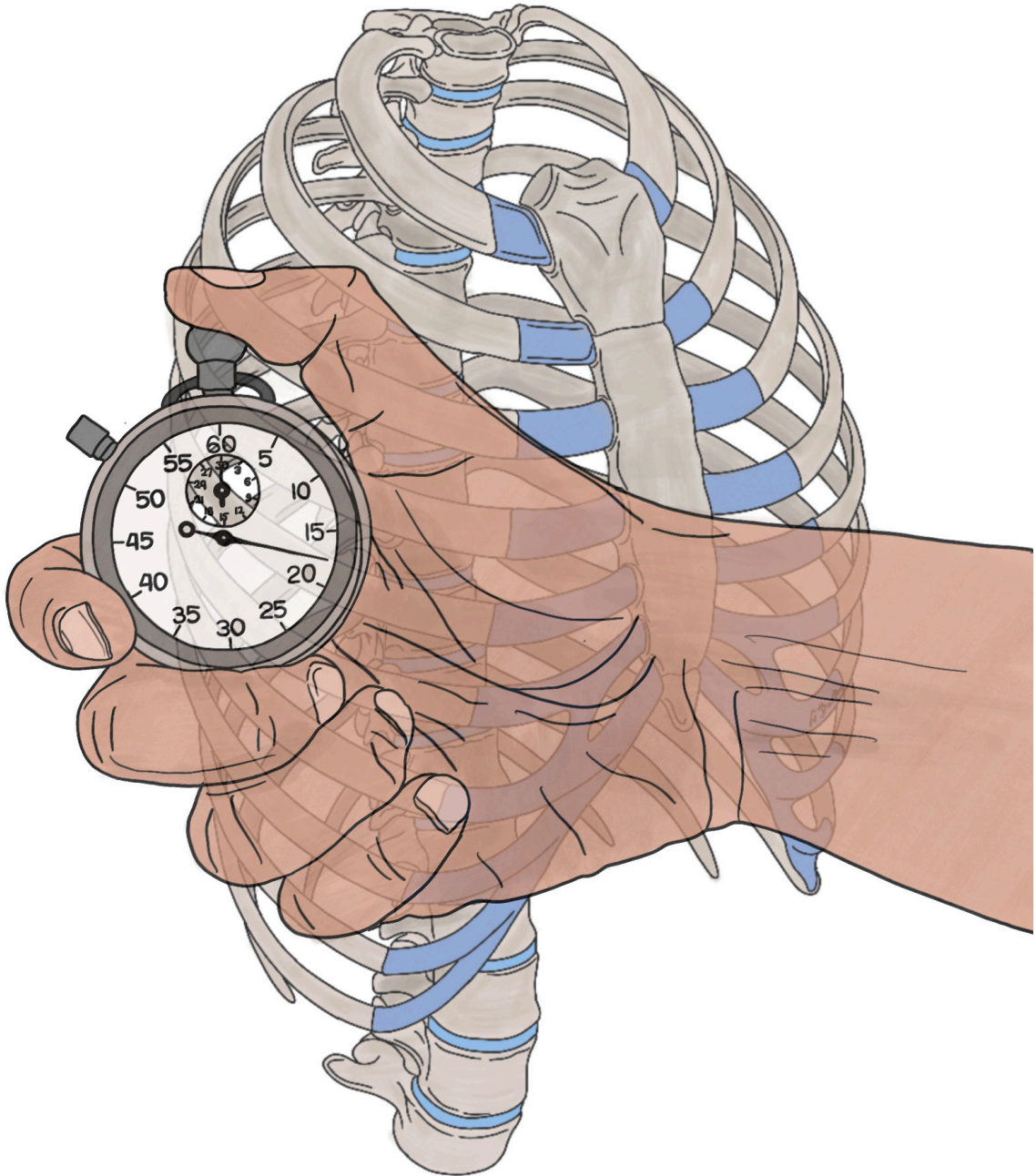


Egyperces csonttan 3.

Anatómia Egypercesek



#anatómiatúlélőkönyv

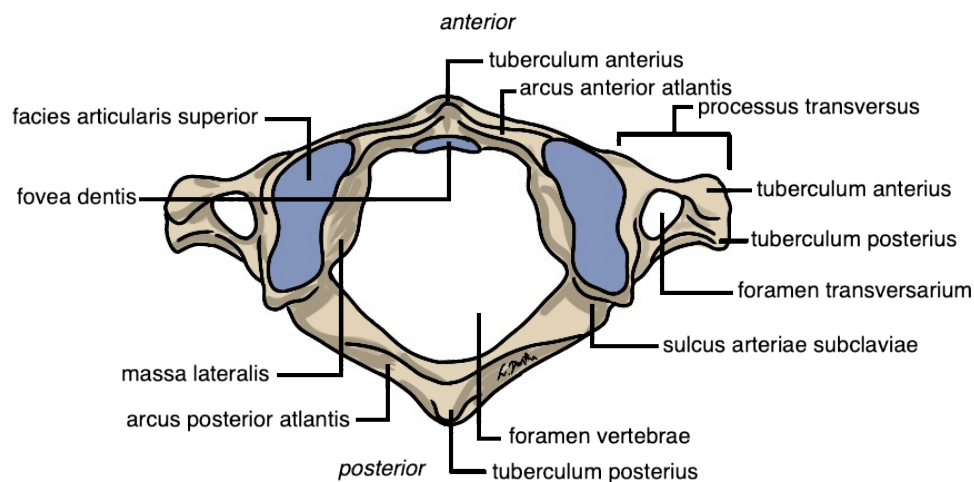
“Jobban megsirat, mint Örkény”

Anatómia Egypercesek

A nyakcsigolyák anatómiája

A fejgyám (atlas)

- nagyban eltér az átlagos csigolya felépítésétől
- nincs teste (**corpus**)
- elülső ív (**arcus anterior atlantis**)
 - elülső középvonalban dudor (**tuberculum anterius**)
 - homorulatban kis ízfelszín (**fovea dentis**)
 - ívek által közrefogott nyílás a **foramen vertebrae**
- hátulsó ív (**arcus posterior atlantis**)
 - hátulsó középvonalban dudor (**tuberculum posterius**)
- ívek találkozásánál oldalt a csont fő tömege (**massa lateralis**)
 - massa felső felületén cipőtalp alakú ízfelszín (**facies articularis superior**)
 - massa alsó felületén ízfelszín (**facies articularis inferior**)
 - massa lateralis mögött közvetlenül barázda a hátulsó ív felső felületén (**sulcus arteriae vertebralis**)
- massa lateralisból oldalra nyúlik ki az oldalsó nyúlvány (**processus transversus**)
 - rajta nyílás (**foramen transversarium**)
 - **processus transversus** oldalsó vége osztott, egy-egy elülső és hátulsó dudort találunk rajta (**tuberculum anterius**, **tuberculum posterius**)



Az atlas anatómiája felülnézetben.

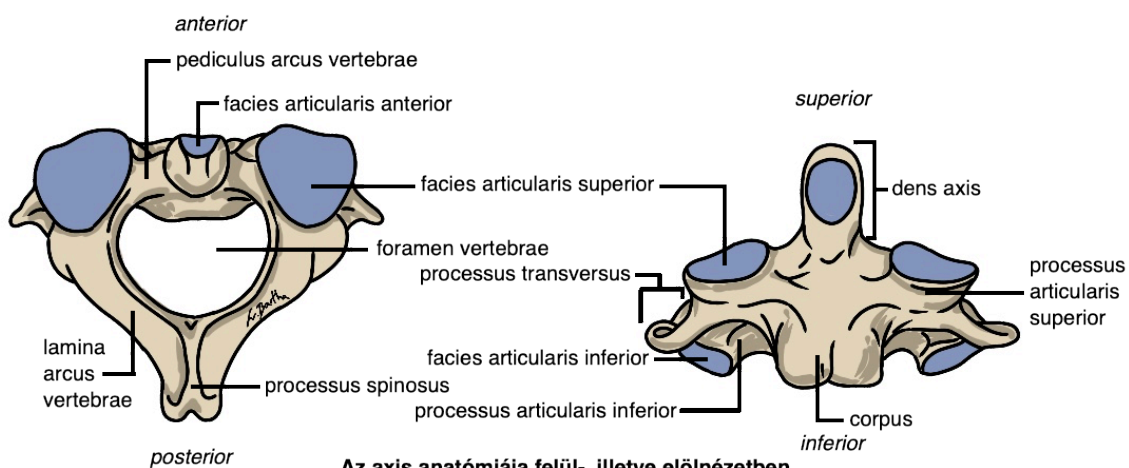
Az atlas pozíciójának megállapítása	
Pozíció	Képlet
Elülső oldal	fovea dentis
Felső felület	facies articularis superior

Anatómia Egypercesek

A nyakcsigolyák anatómiája

A 2. csigolya (axis, epistropheus)

- eltér az átlagos csigolya felépítésétől
- teste (**corpus vertebrae**) felső felszínéből emelkedik fel a speciális fognyúlvány (**dens axis**)
 - **dens** elülső és hátsó felszínén ízfelszínek (**facies articularis anterior**, **facies articularis posterior**)
- csigolya ív (**arcus vertebrae**)
 - elülső, kisebb rész (**pediculus arcus vertebrae**)
 - hátsó, nagyobb rész (**lamina arcus vertebrae**)
 - test és ív által közrefogott nyílás a **foramen vertebrae**
- **pediculus** és **arcus** találkozásánál íznyúlványok
 - felső íznyúlvány (**processus articularis superior**), rajta felső ízfelszín (**facies articularis superior**)
 - alsó íznyúlvány (**processus articularis inferior**), rajta alsó ízfelszín (**facies articularis inferior**)
- **pediculus** és **arcus** találkozásától ered oldalra a harántnyúlvány (**processus transversus**)
 - rajta apró nyílás (**foramen transversarium**)
 - **processus transversus** felül kivályt (**sulcus nervi spinalis**)
 - **processus transversus** oldalsó vége osztott, egy-egy elülső és hátsó dudort találunk rajta (**tuberculum anterius**, **tuberculum posterius**)



Az axis anatómiája felül-, illetve előlnézetben.

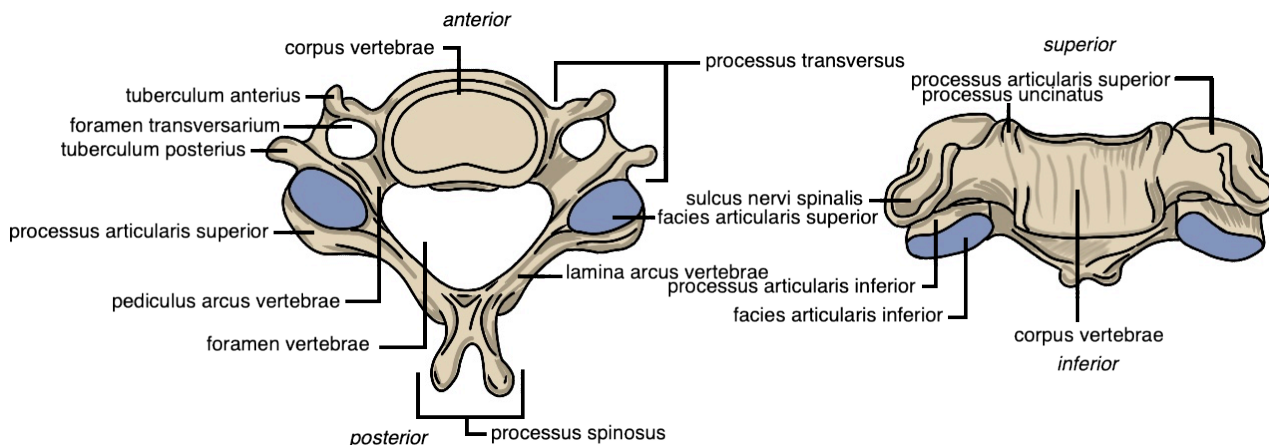
Az atlas pozíciójának megállapítása	
Pozíció	Képlet
Elülső oldal	dens axis
Felső felszín	dens axis

Anatómia Egypercesek

A nyakcsigolyák anatómiája

A többi nyakcsigolya (vertebra cervicalis)

- test (**corpus vertebrae**)
 - test pereme kissé fölemelkedik (**processus uncinatus**)
- csigolya ív (**arcus vertebrae**)
 - elülső, kisebb rész (**pediculus arcus vertebrae**)
 - hátulsó, nagyobb rész (**lamina arcus vertebrae**)
 - test és ív által közrefogott nyílás a **foramen vertebrae**
- **pediculus** és **arcus** találkozásánál íznyúlványok
 - felső íznyúlvány (**processus articularis superior**), rajta a horizontalis síkban álló felső ízfelszín (**facies articularis superior**)
 - alsó íznyúlvány (**processus articularis inferior**), rajta a horizontalis síkban álló alsó ízfelszín (**facies articularis inferior**)
- **pediculus**ról ered oldalra a harántnyúlvány (**processus transversus**)
 - rajta apró nyílás (**foramen transversarium**)
 - **processus transversus** felül kivályt (**sulcus nervi spinalis**)
 - **processus transversus** oldalsó vége osztott, egy-egy elülső és hátulsó dudort találunk rajta (**tuberculum anterius**, **tuberculum posterius**)



A nyakcsigolyák szerkezete felül (balra) és előlnézetben (jobbra).

Úgy néznek ki felülnézetben, mint a lajhár (Sid) a Jégkorszak c. mesefilmből.

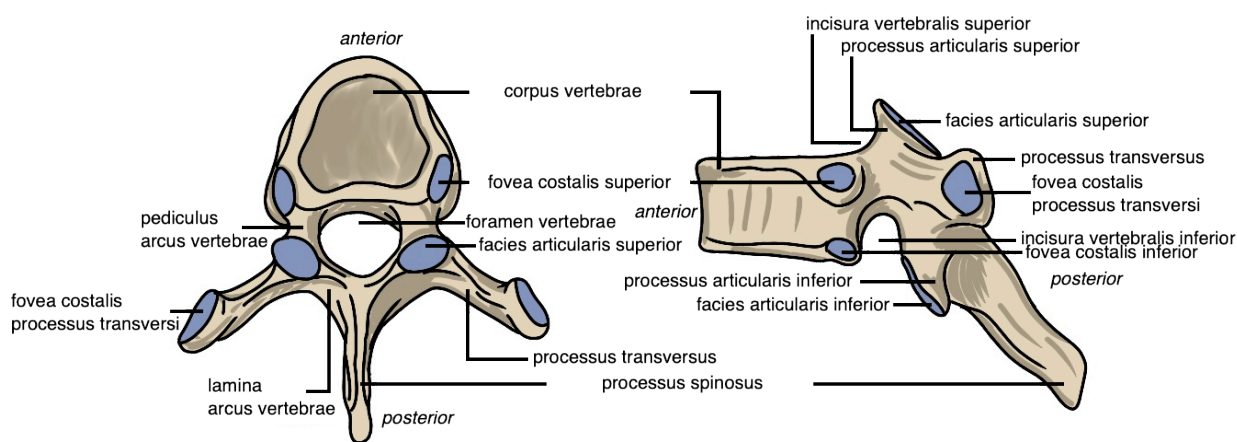
A 3-7. nyakcsigolyák pozíciójának megállapítása	
Pozíció	Képlet
Elülső oldal	corpus vertebrae
Felső felszín	sulcus nervi spinalis

Anatómia Egypercesek

A hátcsigolyák anatómiája

A hátcsigolyák (vertebra thoracica)

- teste (**corpus vertebrae**)
 - test oldalán ízfelszínnek felül (**fovea costalis superior**) és alul (**fovea costalis inferior**)
 - 1. és 12. hátcsigolyán csak egyet találunk!
- csigolya ív (**arcus vertebrae**)
 - elülső, kisebb rész (**pediculus arcus vertebrae**)
 - **pediculus** alsó (**incisura vertebralis inferior**) és felső (**incisura vertebralis superior**) peremén bevágás
 - szomszédos hátcsigolyák **incisurái** összeilleszkedve kialakítják a **foramen intervertebrálét**
 - hátulsó, nagyobb rész (**lamina arcus vertebrae**)
 - test és ív által közrefogott nyílás a **foramen vertebrae**
- **pediculus** és **arcus** találkozásánál íznyúlványok
 - felső íznyúlvány (**processus articularis superior**), rajta frontalis síkban álló felső ízfelszín (**facies articularis superior**)
 - alsó íznyúlvány (**processus articularis inferior**), rajta frontalis síkban álló alsó ízfelszín (**facies articularis inferior**)
- **pediculus** és **arcus** találkozásánál ered oldalra-hátra a harántnyúlvány (**processus transversus**)
 - **processus transversus** végpontjának elülső felszínén ízfelszín (**fovea costalis processus transversi**)
- **arcus** hátulsó pontjából húzódik hátra a **processus spinosus**



A hátcsigolyák anatómiája felül (balra) és oldalnézetben (jobbra).

Úgy néznek ki felül-hátulnézetben, mint egy zsiráf feje.

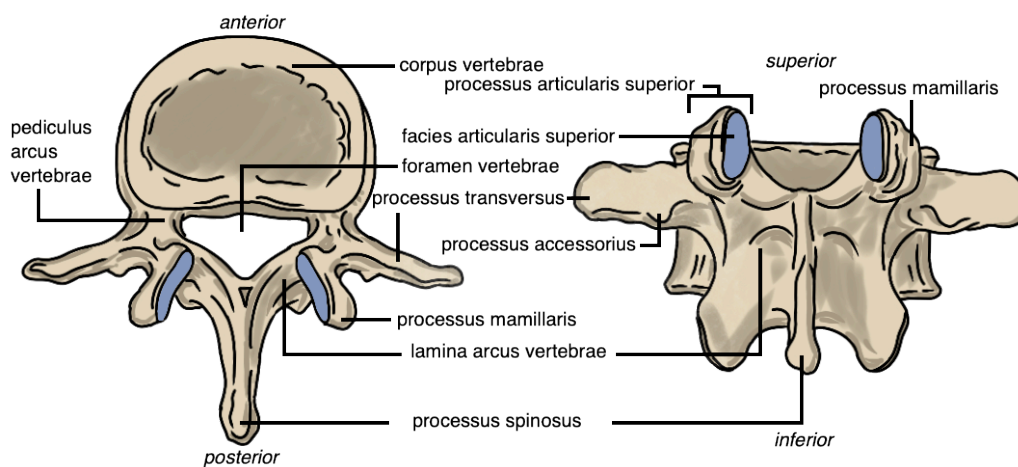
A hátcsigolyák pozíciójának megállapítása	
Pozíció	Képlet
Elülső oldal	corpus vertebrae
Alsó felszín	incisura vertebralis inferior

Anatómia Egypercesek

Az ágyéki csigolyák anatómiája

Az ágyéki csigolyák (vertebra lumbalis)

- test (**corpus vertebrae**)
- csigolya ív (**arcus vertebrae**)
 - elülső, kisebb rész (**pediculus arcus vertebrae**)
 - hátulsó, nagyobb rész (**lamina arcus vertebrae**)
 - test és ív által közrefogott nyílás a **foramen vertebrae**
- **pediculus** és **arcus** találkozásánál ered oldalra-hátra a bordai nyúlvány (**processus costalis**)
 - ennek hátulsó felszínén apró nyúlvány (**processus accessorius**)
- **pediculus** és **arcus** találkozásánál, valamivel hátrébb íznyúlványok
 - felső íznyúlvány (**processus articularis superior**), rajta sagittalis síkban álló felső ízfelszín (**facies articularis superior**)
 - alsó íznyúlvány (**processus articularis inferior**), rajta sagittalis síkban álló alsó ízfelszín (**facies articularis inferior**)
 - felső íznyúlvány hátsó végpontján apró csontkinövés (**processus mamillaris**)
- **arcus** hátulsó pontjából húzódik hátra a **processus spinosus**



Az ágyéki csigolyák anatómiája felül (balra), illetve hátulnézetben (jobbra).

Úgy néznek ki hátulnézetben, mint egy jávorszarvas feje.

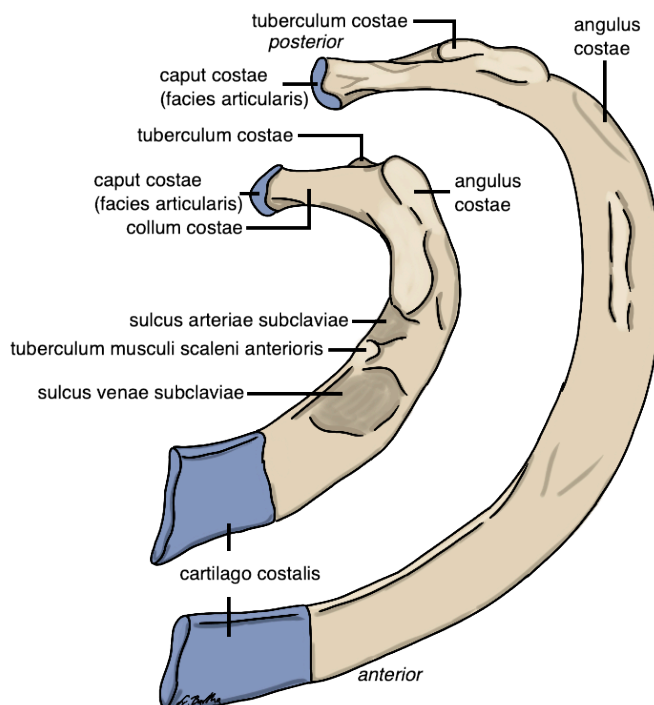
Az ágyéki csigolyák pozíciójának megállapítása	
Pozíció	Képlet
Elülső oldal	corpus vertebrae
Alsó felszín	processus articularis inferior

Anatómia Egypercesek

A bordák anatómiája

A bordák (costa)

- lapos csontok
- hátulsó végük (**caput costae**) a hátcsigolyák testéhez kapcsolódik
- elülső végük porcos (**cartilago costalis**), a szegycsonthoz kapcsolódik
 - 1-7. bordák saját porccal kapcsolódnak a szegycsonthoz, tehát valódi bordák (**costae verae**)
 - 8-12. bordák vagy közös porccal, vagy egyáltalán nem kapcsolódnak a szegycsonthoz, ezek álbordák (**costae spuriae**)
 - 11-12. bordák egyáltalán nem érik el a szegycsontot, ezért ezek lengőbordák (**costae fluctuantes**)
- minden borda hátulsó vége a fej (**caput costae**), melyet ízfelszín (**facies articularis**) borít
 - minden borda fején egy alsó- és egy felső ízfelszín látható, kivéve az 1., 11. és 12. bordák esetén
- fejtől előre és lateralra helyezkedik el a nyak (**collum costae**)
- ettől lateralra, a borda külső ívén találunk egy dudort (**tuberculum costae**), kis ízfelszínnel (**facies articularis tuberculi costae**)
- a felső néhány borda esetén a **tuberculum**nál a borda élesen előre kanyarodik (**angulus costae**), míg az alsóbb bordáknál az **angulus** a **tuberculum**tól jóval lateralisabban helyezkedik el
- alsó felszínen az alsó élhez közel barázda (**sulcus costae**)
- 1. borda (**costa prima**)
 - rövidebb, szélesebb a többi bordánál
 - felső felszíne képletgazdag
 - izomtapadási helyek (**tuberculum musculi scaleni anterioris**)
 - barázdák: hátsóbb artéria okozta (**sulcus arteriae subclaviae**), elülsőbb véna okozta (**sulcus venae subclaviae**)



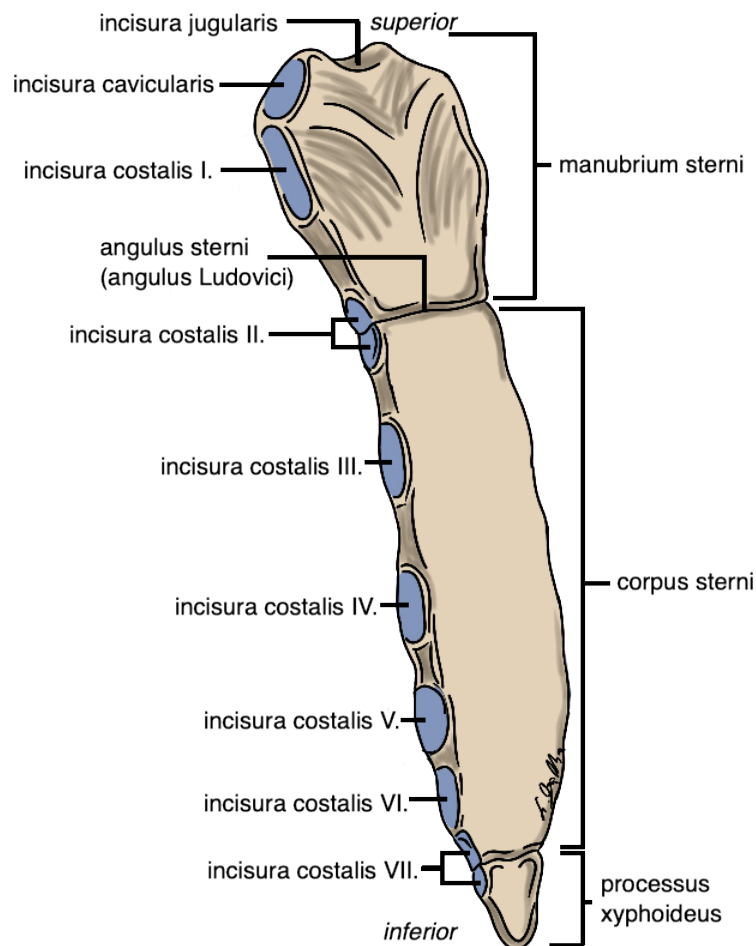
Az 1. (kisebb) és a 2. borda (nagyobb) anatómiája felülnézetben.

Anatómia Egypercesek

A szegycsont anatómiája

A szegycsont (sternum)

- lapos csont
- három részből áll, melyek symphysis-szerűen rögzülnek egymáshoz
- **manubrium sterni**
 - felső részén fölfelé homorú bevágás (**incisura jugularis**)
 - ettől oldalra mindkét oldalon kulcscsont beilleszkedésére szolgáló bevágás (**incisura clavicularis**)
 - manubrium oldalán 1. borda illeszkedésére bevágás (**incisura costalis I.**)
- corpus sterni
 - **manubriummal** nem teljesen egy síkban (**angulus sterni**)
 - **manubrium** és **corpus** találkozásánál 2. borda illeszkedésére bevágás (**incisura costalis II.**)
 - **corpus** oldalsó felszínén 3-6. bordák beilleszkedésére bevágások
- **processus xyphoideus**
 - **corpus** és **processus** találkozásánál 7. borda beilleszkedésére bevágás (**incisura costalis VII.**)



A szegycsont anatómiája előlről - balról rátekintve.

A szegycsont pozíciójának megállapítása	
Pozíció	Képlet
Proximalis vég	incisura jugularis
Elülső felszín	angulus sterni

Anatómia Egypercesek

A törzs csontjai

Amennyiben hasznosnak találtad az Anatómia Egypercesek - Egyperces csonttan 3. részét (A törzs csontjai), az alábbi QR kód segítségével beszerezheted a félév további részéhez segítséget nyújtó Anatómia Túlélőkönyv részeket.

